



CYS TECNOLOGÍA
Su apoyo tecnológico

Informe de Sociedades BIC 2025

Cuatro años haciendo lo correcto

CYS Tecnología S.A.S BIC

Lo que vas a encontrar

Esta es nuestra Historia

En estas páginas vas a leer cómo cada decisión, cada conversación, cada proyecto y cada caída tuvo un porqué. Vas a encontrar cifras, sí, pero también vas a encontrar nombres, momentos y pequeñas victorias que nos hacen sentir orgullo de pertenecer a esta familia. Este informe está hecho para ti: si haces parte del equipo C&S, si eres uno de nuestros clientes, si eres aliado, proveedor, o simplemente alguien que cree como nosotros que las empresas pueden hacer mucho más que vender.

Recorrido del informe

- 1.Introducción
- 2.Carta de las gerencias
- 3.FASE I
 - 3.1Grupos de Interés
 - 3.2Cadena de Valor
 - 3.3Contexto de Sostenibilidad
- 4.FASE II
 - 4.1Perfil de la Organización
 - 4.2Enfoque Estratégico
 - 4.3Ética, transparencia y cumplimiento legal: Comportamiento Organizacional
- 5.FASE III: Resumen Ejecutivo
 - 5.1Dimensión 1: Modelo de Negocio
 - 5.2Dimensión 2: Gobierno Corporativo

Desde noviembre de 2021 somos una Sociedad de Beneficio e Interés Colectivo (BIC). Eso significa que asumimos voluntariamente el compromiso de cumplir altos estándares en medio ambiente, comunidad, gobernanza y derechos laborales. No porque toque, sino porque creemos en hacerlo.

Introducción

A nuestro equipo, a nuestros clientes, a los proveedores que se volvieron aliados, a las familias que nos prestan a sus seres queridos cada lunes y a la comunidad que nos abrió las puertas: gracias por estar aquí. En C&S entendemos la responsabilidad social empresarial como algo que se sostiene en el tiempo. No son campañas, ni eventos, ni hashtags. Son acciones que perduran, que mejoran la calidad de vida, que distribuyen mejor los ingresos y que fortalecen las economías de las comunidades donde operamos.

Este año hicimos un diagnóstico profundo de nuestros impactos los buenos y los que aún tenemos que mejorar— alineados con la norma ISO 26000 y los lineamientos GRI. Lo que encontramos nos llena de orgullo y, al mismo tiempo, nos pone retos nuevos. Eso es lo que compartimos aquí.

Estamos convencidos de que es el momento de actuar con determinación, guiados por valores sólidos, resiliencia, innovación y colaboración, para construir juntos un mundo más justo, inclusivo y sostenible. Este compromiso es también una responsabilidad con las generaciones

Adan Alberto Garzón, Gerente Administrativo CYS

Cuatro años después de transformarnos en Sociedad BIC, podemos decirles que el camino no ha sido fácil, pero ha valido cada paso. Hemos crecido, hemos aprendido, hemos cuestionado lo que dábamos por hecho y hemos tomado decisiones difíciles cuando había que tomarlas. Reafirmamos nuestro compromiso con los principios del Pacto Global, los Objetivos de Desarrollo Sostenible y la acción frente al cambio climático. Y reafirmamos algo más: la apuesta por la transparencia con todos ustedes. Por eso compartimos voluntariamente este informe; porque creemos que rendir cuentas también es una forma de cuidar. Gracias a cada socio, cada empleado y cada aliado estratégico que hizo posible este año. Esta historia es de todos.

Caminamos acompañados

Quiénes son nuestros grupos de interés

En CYS reconocemos que todos los grupos de interés son igualmente importantes para nosotros. Por eso nos esforzamos en mantener una gestión que aborde sus preocupaciones reales y construya relaciones sólidas con cada parte involucrada en nuestras operaciones. Para hacerlo bien, trabajamos con una matriz que nos permite identificar las necesidades y expectativas específicas de empleados, clientes, proveedores, la comunidad y el medio ambiente tanto del público interno como externo y diseñar acciones concretas para cada uno.



Equipo interno



Clientes y aliados



Comunidad y entorno

Nuestra cadena de valor

Con nuestros proveedores construimos relaciones gana-gana. A muchos los consideramos aliados estratégicos. Los seleccionamos con criterios rigurosos: viabilidad económica, cumplimiento, especificaciones técnicas, capacidad de respuesta y un servicio postventa que esté a la altura. A los proveedores que catalogamos como "críticos" los acompañamos con un proceso de revisión exhaustivo: soporte, cumplimiento normativo (PTEE y SAGRILAF), calidad, seguridad de la información, salud en el trabajo y responsabilidad social. Hacemos seguimiento y evaluaciones semestrales para asegurar que cumplimos lo prometido.

4 Procesos clave en nuestra operación

Gestión Operacional

Implementamos productos, servicios y proyectos que se conviertan en ventajas competitivas reales para nuestros clientes.

Soporte

Atendemos cada solicitud y requerimiento garantizando la calidad y oportunidad del servicio al cliente.

Gestión de Ventas

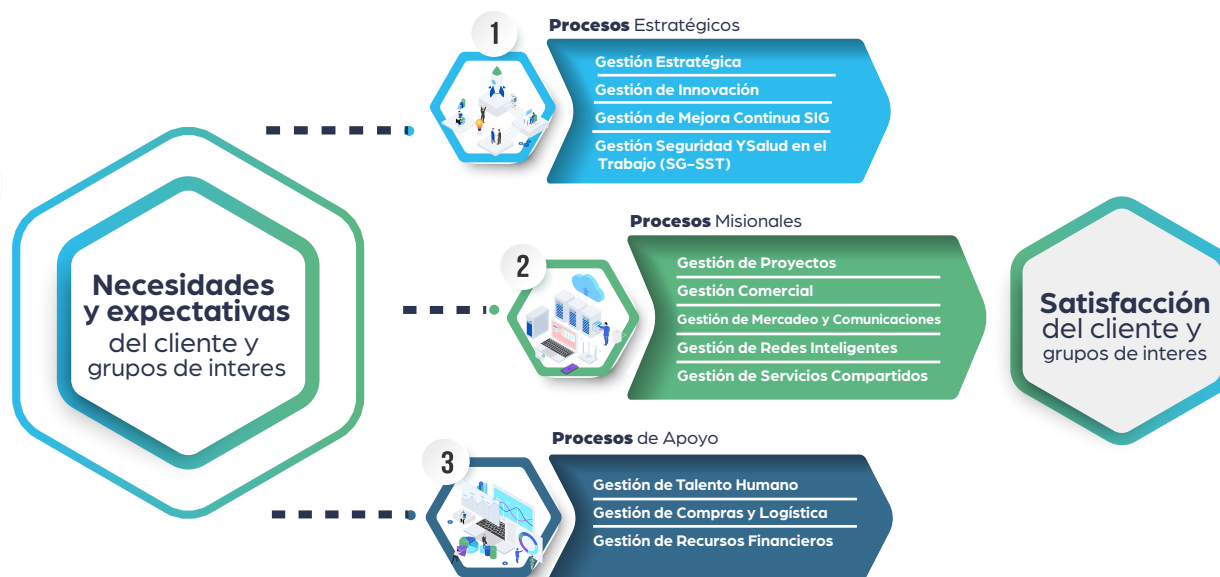
Atraemos nuevos clientes y fidelizamos a los actuales con soluciones a la medida de cada uno.

Procesos de apoyo

Talento humano, compras, logística y recursos financieros que sostienen toda la operación.

Fase 1·capítulo 2

Los procesos anteriormente mencionados cuentan con recursos y el apoyo de otros procesos muy importantes como lo son los procesos estratégicos y procesos de apoyo. A continuación, se relaciona el mapa de procesos donde se describe de manera gráfica la información:



3.3 Contexto de sostenibilidad

Nuestro enfoque hacia la sostenibilidad va más allá de lo ambiental, integrando también dimensiones sociales y económicas. Impulsamos acciones concretas para minimizar el impacto de nuestras actividades sobre el entorno, mientras trabajamos por mejorar las condiciones sociales y económicas tanto dentro como fuera de nuestra empresa.

Adoptamos medidas para una adecuada gestión de residuos y fomentamos el uso de tecnologías amigables con el medio ambiente en nuestros espacios de trabajo. También nos enfocamos en optimizar el consumo de recursos como el agua y la energía, logrando importantes avances en eficiencia.

Fase 1·capítulo 2

Colaboramos con socios y fabricantes que comparten nuestro compromiso con una sostenibilidad integral, promoviendo productos y procesos con responsabilidad social. Asimismo, incentivamos el uso de transportes sostenibles entre nuestro equipo, contribuyendo a la disminución de emisiones contaminantes y promoviendo hábitos más saludables y responsables dentro de nuestra comunidad.

Fase 2

4.1 Perfil de la organización

C&S Tecnología SAS BIC es una empresa líder con más de 31 años de experiencia en la implementación de soluciones TI, integrando nuevas tecnologías de la información y las comunicaciones; respaldados con un recurso humano competente, con fabricantes reconocidos, solvencia financiera y un portafolio amplio para satisfacer las necesidades de nuestros clientes, garantizando una experiencia de servicio diferenciada.

Respaldamos el fortalecimiento y la competitividad de los productos, servicios y proyectos que realizamos con certificaciones y membresías respaldadas por los fabricantes más reconocidos de productos de alto desempeño del sector tecnológico e informático, adicionalmente contamos con certificación ISO 9001:2015 e ISO 27001:2022, que nos permite garantizar la estandarización y calidad de nuestros productos, servicios y proyectos.

Razón social: C&S TECNOLOGIA S.A.S. BIC

Nit: 811000242-8

Domicilio principal: MEDELLÍN, ANTIOQUIA, COLOMBIA

Actividad principal código CIIU: 4651 Comercio al por mayor de computadores, equipo periférico y programas de informática

Actividad secundaria código CIIU: 9511 mantenimiento y reparación de equipos electrónicos, como computadores, accesorios informáticos y equipos periféricos

Otras actividades código CIIU: 4329 – 6209

Constitución y modificaciones especiales:

Por escritura pública No.328, otorgada en la Notaría 6 de Medellín, del 20 de febrero de 1995, inscrita en la Cámara de Comercio de Medellín el 28 de febrero de 1995, en el libro 9o., folio 256, bajo el No.1792, se constituyó una sociedad comercial de responsabilidad limitada denominada: C Y S COMPUTADORES Y SUMINISTROS LIMITADA.

Por Acta No. 67 del 10 de noviembre de 2021, de la Asamblea de Accionistas, inscrita en la Cámara de Comercio de Medellín el 19 de noviembre de 2021, con el No. 35996 del libro IX, la sociedad cambió su denominación o razón social de C&S TECNOLOGIA S.A.S. a C&S TECNOLOGIA S.A.S. BIC.

Tamaño de la organización

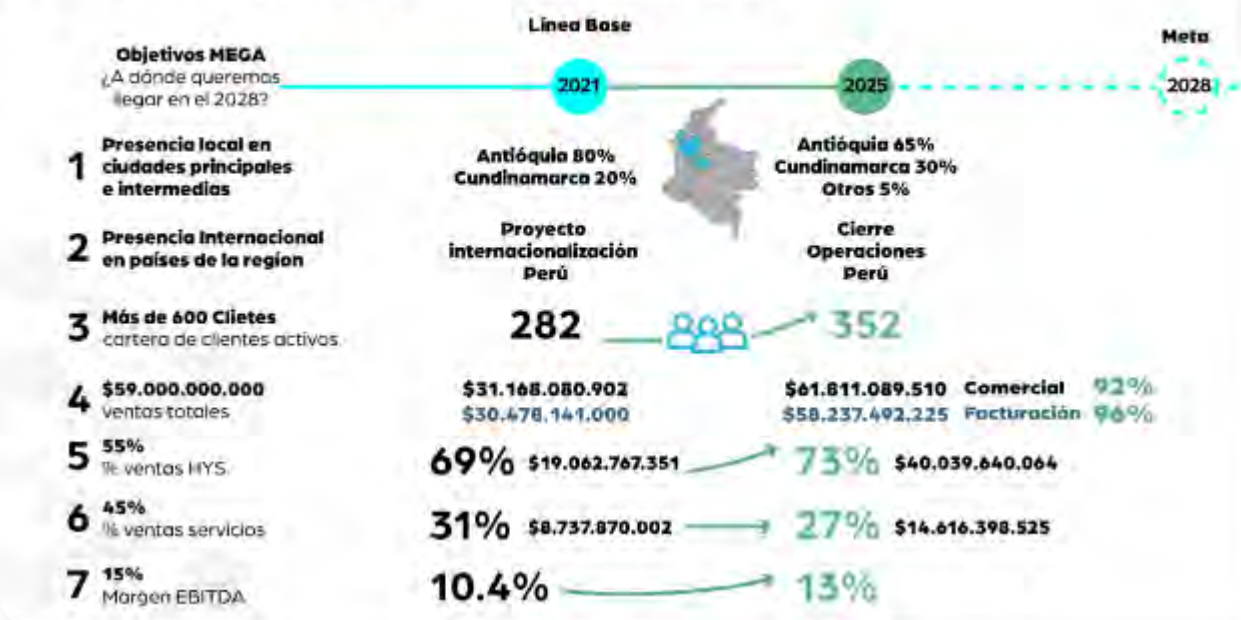
CYS Tecnología es una empresa con sede en la ciudad de Medellín, pero con presencia de un equipo comercial en la ciudad de Bogotá y personal de apoyo en diferentes ciudades de país.

En el 2025 se incrementó el número de empleados en un 20% creciendo y cerrando el año con 131 personas.

Fase 2

Gracias al crecimiento de la empresa, la ejecución comercial creció en un 5.37% en moneda local en comparación con el año 2024, resaltando un cumplimiento positivo y crecimiento de nuestros indicadores MEGA propuestos en nuestro horizonte de tiempo al 2028, como lo podemos comprar a continuación.

Lo que logramos en 2025 – MEGA 2028



4.2 Enfoque estratégico

Nuestra estrategia se construye a partir de un proceso participativo y estructurado, que toma en cuenta tanto los factores internos como externos que influyen en nuestras operaciones. Para ello, aplicamos metodologías como el análisis DOFA y PESTEL, que nos permiten identificar nuestras fortalezas y debilidades, así como las oportunidades y amenazas del entorno, considerando también aspectos políticos, económicos, sociales, tecnológicos y ambientales que impactan nuestra actividad. Este proceso se desarrolla de manera conjunta con la participación de líderes y consejeros de la organización, lo que garantiza una visión integral y enriquecida desde distintas perspectivas.

Fase 2

Alineamos la planificación estratégica con nuestro plan MEGA, con una proyección definida hasta el año 2028. En diversas jornadas de trabajo, tanto presenciales como virtuales, la alta dirección analizó experiencias previas y exploró nuevas tendencias que podrían influir en el rumbo del negocio en los próximos años. Entre los temas abordados se encuentran el aumento de la incertidumbre global, los cambios en la dinámica laboral, la fusión entre lo digital y lo físico, el contexto geopolítico actual, y la creciente relevancia de la seguridad y la privacidad de la información, todo enmarcado en la evolución acelerada del sector tecnológico.

Estas reflexiones nos han permitido construir una estrategia robusta, flexible y preparada para adaptarse, orientando nuestras decisiones y acciones con una visión clara hacia el futuro.

Mega Audaz e inspiradora

Para el **2028**, seremos una empresa de crecimiento sostenible, con presencia local en ciudades principales e intermedias y a nivel internacional en países de la región; logrando una cartera de más **600 clientes**, generando ventas totales en **\$59.000 millones** representadas en **55% en Hardware y Software** y el **45% en servicios**, con un margen **EBITDA** por encima del **15%**, apalancados por un equipo humano capacitado y certificado, un portafolio de valor innovador y alianzas estratégicas.

MEGA declarada Nov 2021

Lineamientos Estratégicos



Misión ¿Qué hacemos?

Brindamos soluciones tecnológicas confiables e innovadoras que impulsan el crecimiento de nuestros clientes, gestionando la protección y la continuidad de sus operaciones de TI en un entorno seguro y conectado. Nos enfocamos en construir relaciones de confianza que perduren en el tiempo.



Visión ¿Cómo lo hacemos?

Para el 2028, seremos una empresa líder en soluciones tecnológicas innovadoras, potenciando el éxito de las empresas y crecimiento sostenible con impacto social.



Propósito superior ¿Por qué lo hacemos?

Conectamos soluciones tecnológicas transformando el mundo empresarial

Objetivos Estratégicos

Metas claves para el crecimiento sostenible



Aumentar nuestra participación en el mercado captando y fidelizando clientes de alto valor



Cumplir con la promesa de valor, brindando una experiencia de servicio que genere satisfacción y confianza en nuestros clientes



Mejorar la eficiencia de los procesos para aumentar la productividad, minimizando riesgos en la operación



Fortalecer y desarrollar las competencias y habilidades del talento humano



Fomentar la cultura organizacional generando bienestar y seguridad en el entorno laboral



Racionalizar y controlar costos y gastos incrementando la utilidad neta organizacional

Valor de la marca:

Para CYS Tecnología es importante un buen uso de las comunicaciones internas y externas a través de las redes sociales y página web, ya que ayuda a construir relaciones más cercanas con nuestros grupos de interés. La interacción se mide de la siguiente manera:



Seguidores: **1987**
Alcance **17.158**



Seguidores: **541**
Alcance: **2334**



Seguidores: **367**
Alcance **7662**



Clics: **15.658 K**
Alcance **413.403**

4.3 Ética, transparencia y cumplimiento legal

Nuestro compromiso con la ética, transparencia y cumplimiento legal es fundamental en todas nuestras operaciones. Contamos con una matriz de requisitos legales que nos permite estar al tanto de todas las regulaciones pertinentes y garantizar el cumplimiento normativo en todas nuestras actividades. Implementamos el Programa de Transparencia y Ética Empresarial (PTEE), realizamos el nombramiento de nuestra oficial de cumplimiento e instauramos y socializamos con todos nuestros grupos de interés nuestra línea ética, promoviendo así una cultura organizacional basada en la integridad y el respeto.

Nuestras políticas claras sobre conflicto de interés, ley de tratamiento de datos personales, políticas anticorrupción y anti sobornos, así como nuestro Código de Ética y Conducta, establecen los estándares de comportamiento esperados de todos nuestros colaboradores, desde las gerencias hasta los empleados de base. Cualquier incumplimiento de estas políticas será sancionado de acuerdo con nuestros procedimientos disciplinarios internos.

Estas normas éticas y de cumplimiento legal no solo son parte integral de nuestra responsabilidad social empresarial, sino que también son fundamentales para mantener la confianza de nuestros clientes, las autoridades y la comunidad en general en nuestras operaciones y valores empresariales.

4.3 Ética, transparencia y cumplimiento legal

Nuestro compromiso con la ética, transparencia y cumplimiento legal es fundamental en todas nuestras operaciones. Contamos con una matriz de requisitos legales que nos permite estar al tanto de todas las regulaciones pertinentes y garantizar el cumplimiento normativo en todas nuestras actividades. Implementamos el Programa de Transparencia y Ética Empresarial (PTEE), realizamos el nombramiento de nuestra oficial de cumplimiento e instauramos y socializamos con todos nuestros grupos de interés nuestra línea ética, promoviendo así una cultura organizacional basada en la integridad y el respeto.

Nuestras políticas claras sobre conflicto de interés, ley de tratamiento de datos personales, políticas anticorrupción y anti sobornos, así como nuestro Código de Ética y Conducta, establecen los estándares de comportamiento esperados de todos nuestros colaboradores, desde las gerencias hasta los empleados de base. Cualquier incumplimiento de estas políticas será sancionado de acuerdo con nuestros procedimientos disciplinarios internos.

Estas normas éticas y de cumplimiento legal no solo son parte integral de nuestra responsabilidad social empresarial, sino que también son fundamentales para mantener la confianza de nuestros clientes, las autoridades y la comunidad en general en nuestras operaciones y valores empresariales.

Resumen ejecutivo

Durante el año 2025, observamos un contexto tanto global como nacional marcado por un crecimiento moderado y ciertos factores que influyeron significativamente en nuestra organización. Fue un periodo lleno de desafíos, oportunidades y aprendizajes, en el que destacaron la incertidumbre geopolítica, los efectos del cambio climático y la necesidad de avanzar hacia economías más sostenibles. También identificamos oportunidades en la innovación tecnológica, el impulso de la economía verde y la adaptación a nuevas preferencias y comportamientos de los consumidores.

En cuanto al ámbito social, pusimos especial énfasis en la responsabilidad social y la sostenibilidad, reforzando e integrando prácticas ambientales, sociales y de gobernanza (ASG) que han sido fundamentales para generar valor y fortalecer nuestra reputación. Nuestra condición como Sociedad BIC ha sido un distintivo clave, permitiéndonos consolidar nuestras estrategias en torno a las cinco dimensiones principales: gobierno corporativo, impacto en la sociedad, bienestar de empleados y colaboradores, relaciones con proveedores y cuidado del medio ambiente.

Hemos logrado grandes avances en nuestra apuesta por adoptar nuevas prácticas empresariales alineadas con los Objetivos de Desarrollo Sostenible, para construir un sistema económico consciente de su compromiso social, razón por la cual nos lleva a tomar la decisión de transformarnos como Sociedad BIC (Sociedad de Beneficio e Interés Colectivo), incorporando un propósito social y ambiental que va más allá del beneficio e interés para sus accionistas, combinando simultáneamente las ventajas económicas de la actividad mercantil, con la posibilidad de contribuir al medio ambiente, bienestar de los colaboradores y al interés de la colectividad.

Fase 3

Durante el año 2025, observamos un contexto tanto global como nacional marcado por un crecimiento moderado y ciertos factores que influyeron significativamente en nuestra organización. Fue un periodo lleno de desafíos, oportunidades y aprendizajes, en el que destacaron la incertidumbre geopolítica, los efectos del cambio climático y la necesidad de avanzar hacia economías más sostenibles. También identificamos oportunidades en la innovación tecnológica, el impulso de la economía verde y la adaptación a nuevas preferencias y comportamientos de los consumidores.

En cuanto al ámbito social, pusimos especial énfasis en la responsabilidad social y la sostenibilidad, reforzando e integrando prácticas ambientales, sociales y de gobernanza (ASG) que han sido fundamentales para generar valor y fortalecer nuestra reputación. Nuestra condición como Sociedad BIC ha sido un distintivo clave, permitiéndonos consolidar nuestras estrategias en torno a las cinco dimensiones principales: gobierno corporativo, impacto en la sociedad, bienestar de empleados y colaboradores, relaciones con proveedores y cuidado del medio ambiente.

Hemos logrado grandes avances en nuestra apuesta por adoptar nuevas prácticas empresariales alineadas con los Objetivos de Desarrollo Sostenible, para construir un sistema económico consciente de su compromiso social, razón por la cual nos lleva a tomar la decisión de transformarnos como Sociedad BIC (Sociedad de Beneficio e Interés Colectivo), incorporando un propósito social y ambiental que va más allá del beneficio e interés para sus accionistas, combinando simultáneamente las ventajas económicas de la actividad mercantil, con la posibilidad de contribuir al medio ambiente, bienestar de los colaboradores y al interés de la colectividad.

Fase 3

Desarrollamos una cultura de trabajo colaborativo, escucha activa y transformación hacia nuevas formas de hacer las cosas. Brindamos las herramientas para afianzar “competencias blandas” y desarrollar un liderazgo con propósito e inspirador en cada uno y así generar conversaciones genuinas y productivas con los equipos, dar feedback constante, resaltar los logros, brindar un acompañamiento y seguimiento a las actividades cotidianas para apoyar avances y mejoras requeridas en los procesos, manteniendo el entusiasmo y alegría contagiosa para que los momentos de alta tensión o exigencia a las demandas de productos y servicios de nuestros clientes, se afronten con equilibrio, comprensión y espíritu colaborativo y seguir manteniéndoles la promesa de valor y excelencia ofrecida, siendo más competitivos y manteniendo la familia C&S unida y saludable.

Implementamos un ciclo de desempeño, fortaleciendo las competencias de liderazgo, servicio al cliente, orientación al logro, gestión de cambio, entre otras. Esto nos permitió a través de conversaciones, sinceras y poderosas con cada uno de los colaboradores generar vínculos y conexiones entre líderes y empleados, haciendo un análisis 180° no solo de las condiciones, objetivos y retos laborales, sino realizar balance desde la parte personal, social y laboral, identificando proyecciones y necesidades individuales, para la definición de esquemas de bienestar laboral.

Desde la alta dirección se evidencia una mejora en la definición e implementación de estrategias SMART obligando a la toma de decisiones más fundamentadas, alineadas con los grandes objetivos organizacionales y a su vez creando una estructura clara que nos permitió mayor eficacia y eficiencia en identificar y aprovechar las oportunidades claves para el logro de metas y objetivos. La resiliencia y una adaptación al cambio nos hace estar preparados para navegar por tiempos inciertos y aprovechar las fluctuaciones para una adaptación rápida y estar preparados.

Fase 3

Encaminados a una mejor gestión de los riesgos organizacionales aspecto clave para garantizar una sostenibilidad y éxito a largo plazo de la sociedad, adoptamos medidas y herramientas para la mitigación de impactos de los riesgos esenciales y estrategias como el PTEE – Programa de Transparencia y Ética Empresarial y SAGRILAF – Sistema de autocontrol y Gestión de Riesgo de Lavado de Activos y Financiación del Terrorismo, permitiéndonos un fortalecimiento de la confianza de nuestros stakeholders viéndonos como una organización comprometida a la prevención de actividades y/o acciones ilícitas, dando cumplimiento normativo y evitando sanciones económicas y legales, a su vez generando una cultura de prevención, cumplimiento y mejora continua, promoviendo una ventaja competitiva y significativa que nos permite una mejor reputación organizacional para con nuestros grupos de interés.

El logro de la certificación en ISO 27001 y renovación de la ISO 9001, nos proporciona una ventaja competitiva en el mercado, consolidando un Sistema de Gestión Integrado, creando una cultura y conciencia de calidad con nuestros grupos de interés, permitiendo centralizar y optimizar recursos procesos y actividades reflejado en una reducción de costos y una mejora continua más efectiva, contribuyendo a una mayor satisfacción de nuestros clientes. El reto no fue fácil, la implementación de la ISO 27001 nos ha llevado a trabajar de la mano con nuestros aliados para generar una mayor conciencia en el cuidado y seguridad de la información, conforme a mayor exposición de riesgos cibernéticos, permitiéndonos consolidar y revisar más de cerca con nuestros clientes su infraestructura tecnológica generando oportunidades de mejora para la prevención del riesgo.

Fase 3

A nivel financiero, la organización ha logrado cumplir con la mayoría de sus objetivos de rentabilidad y crecimiento. La optimización de costos y la expansión de ingresos han sido factores cruciales. El fortalecimiento de las relaciones con los clientes ha sido un punto clave para la organización, logrando altos niveles de satisfacción y lealtad. Sin embargo, es importante seguir evolucionando en la personalización de servicios y la atención postventa para garantizar la fidelización a largo plazo.

Durante el año 2025, la organización ha logrado importantes progresos en el cumplimiento de sus objetivos estratégicos, superando las dificultades impuestas por el contexto económico y social actual. A pesar de estos desafíos, los indicadores reflejan un crecimiento sostenido en áreas fundamentales como los ingresos, la eficiencia operativa y la satisfacción del cliente.

La incorporación de nuevas tecnologías ha permitido mejorar nuestros procesos y optimizar el uso de los recursos. El equipo humano ha sido un pilar esencial para alcanzar estos logros. La capacitación y el fortalecimiento de habilidades han contribuido a contar con un personal más comprometido y productivo. Aun así, es fundamental seguir desarrollando el liderazgo interno y promover un mayor equilibrio entre la vida personal y laboral, lo que favorece un ambiente de trabajo saludable.

Fase 3

La gestión de riesgos ha sido efectiva en la detección y reducción de amenazas, aunque áreas como la ciberseguridad y el cumplimiento regulatorio siguen demandando mayor atención para evitar impactos a futuro. Por otro lado, la sostenibilidad ha sido integrada de manera coherente en la estrategia empresarial, permitiendo avances significativos en los objetivos sociales y ambientales.

Las acciones de responsabilidad social han contribuido positivamente a la imagen corporativa, aunque existe la oportunidad de mejorar los sistemas de medición y monitoreo de sus efectos. En general, y pese a los retos enfrentados, la organización ha mostrado avances notables en la mayoría de sus frentes estratégicos. El compromiso con la mejora continua, la eficiencia en el uso de recursos y el enfoque en el bienestar del talento humano han sido factores clave del éxito alcanzado. Gracias a su apuesta por la innovación, la sostenibilidad y una gestión de riesgos sólida, la empresa se encuentra en una posición favorable para enfrentar los desafíos venideros y continuar su crecimiento sostenible a largo plazo.

Reporte por dimensiones

En este informe encontrarán la descripción de cómo hemos desarrollado los compromisos adquiridos frente las cinco (5) dimensiones que abarca las sociedades BIC, durante el año 2025:

Modelo de negocio:

- Implementación de prácticas de comercio justo y promover programas para que los proveedores se conviertan en aliados estratégicos de la sociedad, con el fin de ayudar a estos para salir de la pobreza.

Modelo de gobierno corporativo:

- Crear un manual para los empleados, con el fin de consignar los valores y expectativas de la sociedad
- Divulgar con nuestros colaboradores los estados financieros
- Expresar la misión de la compañía en diversos documentos de la empresa

Prácticas laborales:

- Establecer una remuneración salarial razonable para sus los colaboradores y analizar las diferencias salariales, para establecer estándares de equidad.
- Brindar opciones de empleo que permitan a los colaboradores tener flexibilidad en la jornada laboral y crear opciones de teletrabajo sin afectar la remuneración.

Prácticas ambientales:

- Efectúan anualmente auditorias ambientales sobre la eficiencia en uso de energía, agua y desechos, divulgando los resultados a nuestros grupos de interés, capacitando a nuestros colaboradores en la misión social y ambiental de la sociedad.

Prácticas con la comunidad:

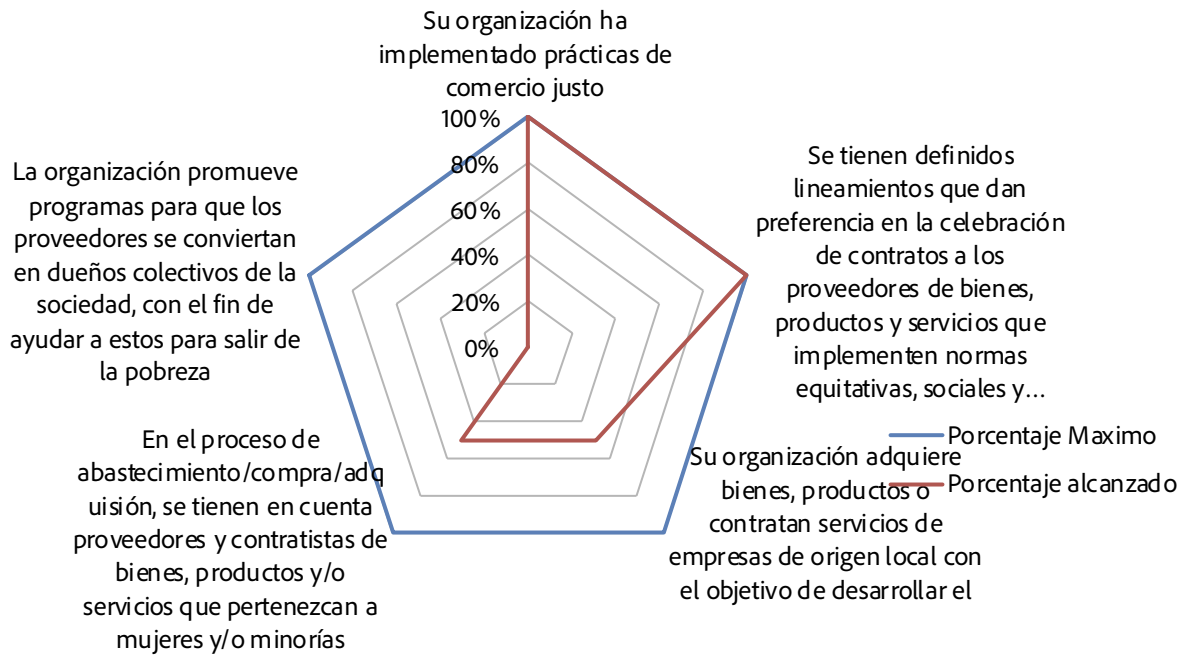
- Crean opciones de trabajo para la población estructuralmente desempleada, tales como los jóvenes en situación de riesgo, individuos sin hogar, reinsertados o personas que han salido de la cárcel.
- Incentivan las actividades de voluntariado y creamos alianzas con fundaciones que apoyen obras sociales en interés de la comunidad.

Fase 3

Resultado avance global:

| Eje | Valor real | Valor máximo | Cumplimiento |
|---------------------------------|--------------|--------------|--------------|
| Gobierno Corporativo | 88% | 100% | 87,5% |
| Modelo de Negocio | 60% | 100% | 60,0% |
| Prácticas Laborales | 95% | 100% | 95,0% |
| Prácticas Ambientales | 80% | 100% | 80,0% |
| Prácticas con la Comunidad | 83% | 100% | 83,3% |
| TOTAL PUNTAJE EVALUACIÓN | 1.275 | 1.550 | 82% |

5.1 Dimensión 1: Modelo de negocio



Fase 3



Compromisos adquiridos

Las prácticas justas de operación nos hablan del relacionamiento gana-gana entre la empresa y las diferentes entidades, empresas y grupos de interés con los cuales nos relacionamos. Conforme a la ISO 26000 las practicas justas de operación se refieren básicamente a la conducta ética y de transparencia de la empresa en la interacción con las demás organizaciones, generando relaciones beneficiosas y positivas.

Con la maduración de nuestro sistema de gestión ISO 9001:2015 y recientemente certificados en ISO 27001:2022, y bajos los ciclos de PHVA (Planear-Hacer-Verificar-Actuar), nuestra gestión de procesos y funcionamiento operativo generar un valor agregado a la organización desde las diferentes perspectivas generando una cultura y consciencia de sostenibilidad en toda la cadena de valor, resaltando de los procesos misionales las generación de estrategias alineadas con las prácticas justas de operación.

Fase 3

Implementación de las actividades

Con el fin de fortalecer nuestras relaciones con los grupos de interés y asegurar vínculos beneficiosos para ambas partes, hemos implementado diversas acciones alineadas con nuestro modelo de negocio. Estas iniciativas incluyen un proceso estructurado para la selección y vinculación de proveedores, en el cual buscamos constantemente las mejores opciones del mercado en términos de calidad, costo y eficiencia, garantizando así una elección objetiva y equitativa.

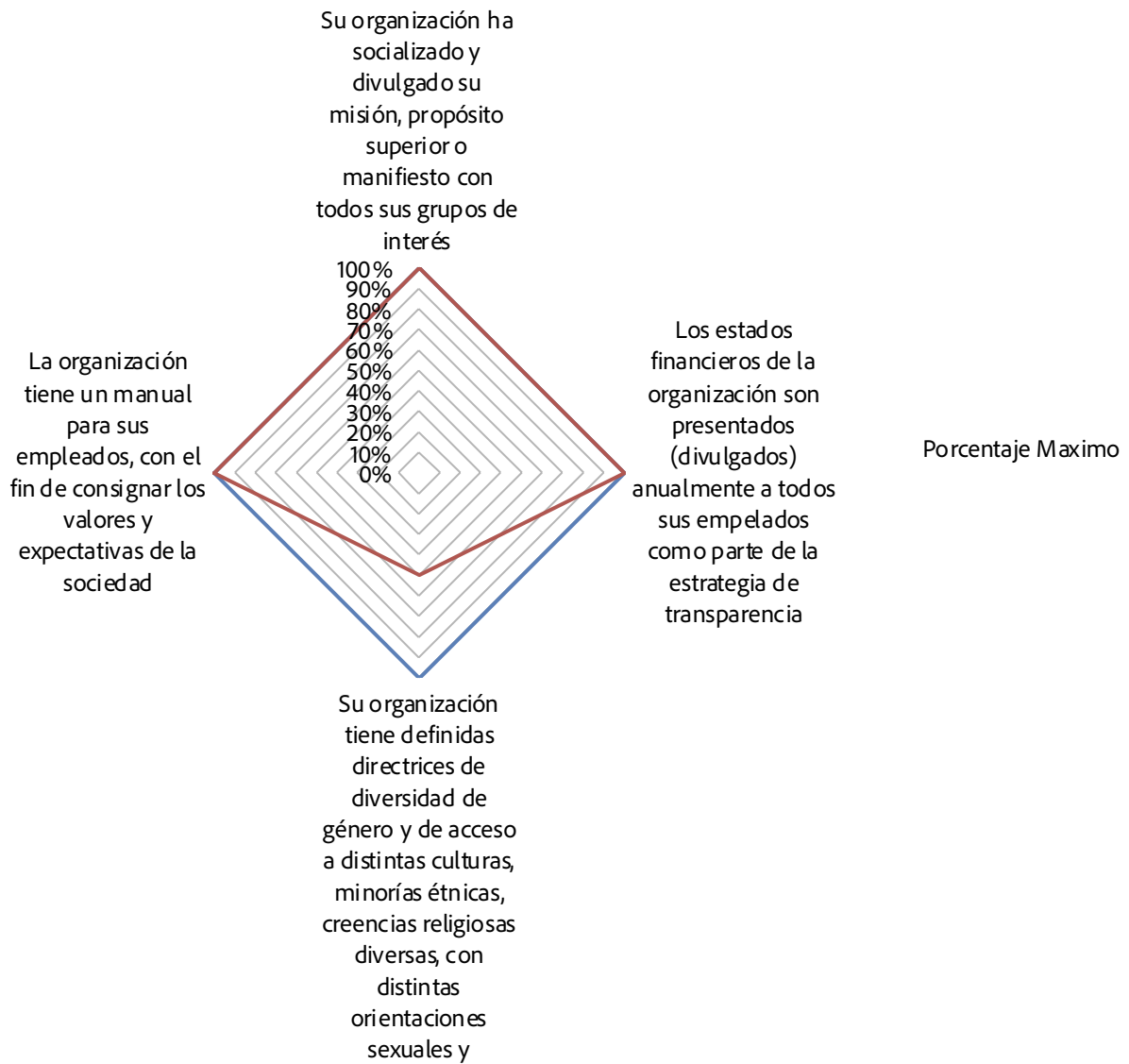
A través de nuestro proceso de evaluación y selección de proveedores y contratistas, establecemos criterios y lineamientos que aseguran la colaboración con organizaciones que promuevan prácticas justas, responsables y respetuosas con lo social y ambiental.

Aplicamos principios de comercio justo mediante la implementación y difusión de nuestro Código de Conducta y el Manual de Contratistas, documentos que reflejan los valores fundamentales de nuestra cultura corporativa, basada en la ética, la integridad y la responsabilidad profesional como pilares en el desarrollo de nuestras actividades.

Brindamos acompañamiento legal a nuestros contratistas para asegurar el cumplimiento normativo en las tareas que desarrollamos conjuntamente, fomentando una cultura de prevención y autocuidado. Este esfuerzo busca garantizar el respeto a los requerimientos legales y las expectativas de las partes interesadas. Reafirmamos nuestro compromiso de continuar apoyando a este grupo de interés, promoviendo entre ellos las buenas prácticas organizacionales y fortaleciendo nuestra relación en el marco de la responsabilidad compartida.



5.2 Dimensión 2: Gobierno corporativo



Fase 3

Compromisos adquiridos

Desde esta visión, el Gobierno Corporativo influye de manera integral en la gestión de todos los procesos y temas organizacionales. Su efectividad depende en gran medida del compromiso asumido con la Responsabilidad Social Empresarial (RSE). Por ello, es fundamental promover e integrar una cultura organizacional orientada a la responsabilidad social en todos los niveles de la empresa. Esta integración y sensibilización contribuyen a una toma de decisiones más consciente y alineada con el desarrollo sostenible de la organización.

Implementación de las actividades

Nuestros objetivos estratégicos están orientados hacia un crecimiento sostenible con un enfoque de triple impacto: rentabilidad económica, contribución social y compromiso con el medio ambiente. Como organización con una trayectoria MEGA (Metas Estratégicas, Ganadoras y Ambiciosas), realizamos constantes análisis internos y externos, contando con una misión, visión, propósito y valores corporativos claramente definidos.

Fieles a nuestro compromiso con la transparencia y la comunicación efectiva con nuestros grupos de interés, hemos establecido múltiples canales de información, tanto internos como externos, para compartir quiénes somos, nuestra razón de ser, los informes de gestión, resultados y demás aspectos clave de nuestra operación. Entre los medios utilizados se encuentran: nuestro sitio web oficial <https://www.cystecnologia.com/conocenos>, redes sociales como Instagram, Facebook y LinkedIn, así como reuniones administrativas con la participación de todo el personal, encuentros con grupos primarios, comités de calidad, comunicados enviados a correos corporativos y mensajes a través de plataformas de mensajería instantánea. También cumplimos con los requerimientos formales de divulgación ante las entidades gubernamentales correspondientes.



Fase 3

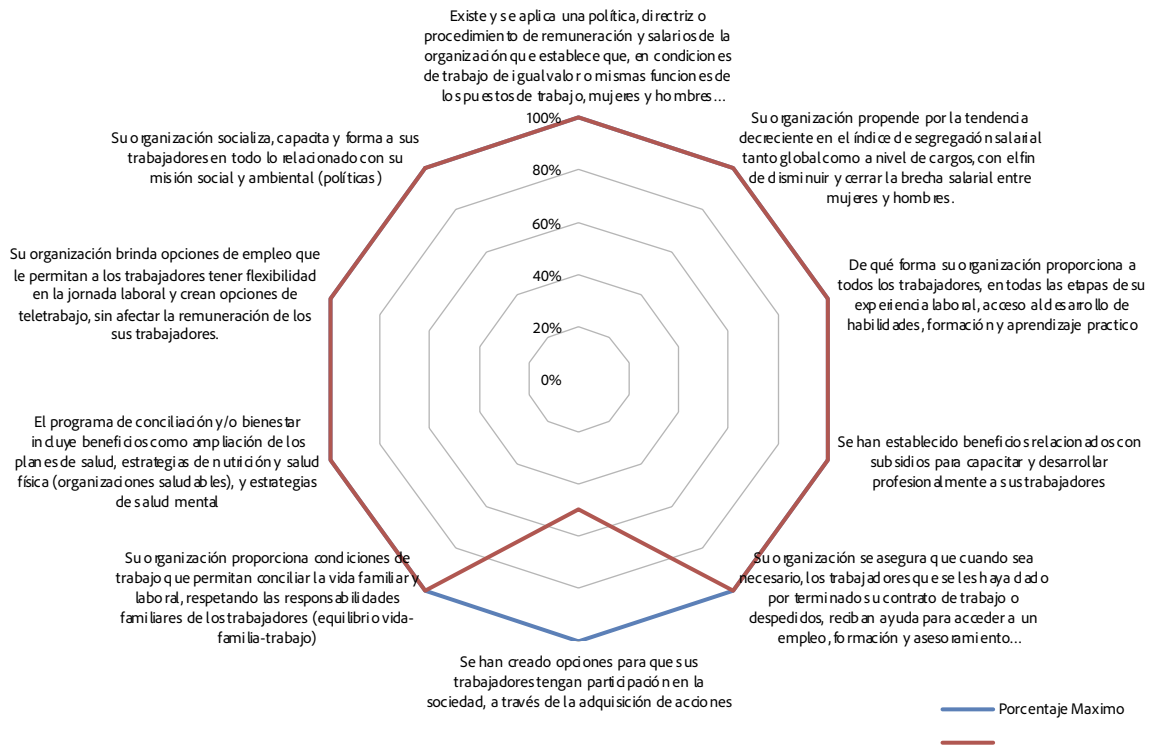
La implementación de nuestro Programa de Transparencia y Ética Empresarial (PTEE) refleja no solo el cumplimiento de nuestras obligaciones legales como entidad sujeta a regulación, sino también el compromiso firme de los socios y del equipo directivo con la realización de nuestras actividades de forma íntegra y transparente.

Para asegurar su correcta ejecución, el programa incluye políticas de cumplimiento, mecanismos de auditoría, estrategias de divulgación y formación, canales confidenciales para denuncias, herramientas para identificar y monitorear riesgos, así como una asignación clara de responsabilidades. Todo esto bajo el principio de que la aplicación del programa y sus políticas es una tarea compartida y transversal, en la que participan no solo el Oficial de Cumplimiento, gerentes y directivos, sino también todos los colaboradores y partes relacionadas.

De igual forma, C&S TECNOLOGIA cuenta con lineamientos sobre la prevención de los riesgos de lavado de activos y financiación del terrorismo, donde establecimos políticas, responsabilidades y mecanismos de control, los cuales son de obligatorio cumplimiento tanto interno como externo en nuestras relaciones comerciales dando cumplimiento al SAGRILAFI.



5.3. Dimensión 3: Prácticas laborales



Compromisos adquiridos

En la perspectiva de prácticas laborales, los empleados no solo son considerados trabajadores, si no que son personas y son el foco de nuestras estrategias, dentro de la empresa son el grupo de interés primario, estos nos llevan a hacer efectiva todo el despliegue de nuestra cultura fundamentada en una comunicación asertiva y oportuna, divulgando y socializando constantemente basándonos en diálogos e involucrando ambas partes para la sostenibilidad de la organización.

Como compañía queremos proporcionar condiciones laborales óptimas que permita buscar el equilibrio entre la vida familiar y laboral, respetando las responsabilidades familiares e intereses personales orientados al desarrollo y compromiso profesional e individual de nuestros colaboradores. Brindar opciones de empleo que permita a nuestros colaboradores tener flexibilidad en la jornada laboral y crear opciones de trabajo remoto y teletrabajo, sin afectar la remuneración mensual.

Dar cumplimiento a las políticas, directrices o procedimientos definidos para los esquemas de remuneración fijos y variables y sus rangos salariales por cargos de la organización teniendo en cuenta los factores y condiciones laborales, roles, puestos de trabajo, funciones, niveles de autoridad y decisorios.

Implementación de las actividades

En C&S TECNOLOGÍA, hemos centrado nuestros esfuerzos en mejorar la calidad de vida de nuestros colaboradores, convencidos de que a través de las experiencias que les brindamos podemos generar vínculos más significativos tanto con ellos como con sus familias. Por ello, crear, mantener y enriquecer estas experiencias forma parte integral de nuestra estrategia organizacional.

Contamos con políticas de trabajo en casa y esquemas de flexibilidad laboral, implementadas por cada líder de acuerdo con las responsabilidades y requerimientos de cada cargo. Esta flexibilidad ha contribuido al equilibrio entre la vida personal, familiar y laboral, mejorando significativamente el bienestar de nuestro equipo. Además, en coherencia con nuestro alcance nacional, hemos establecido acuerdos de teletrabajo –tanto móviles como fijos– que permiten una relación laboral más dinámica, previamente acordada y conforme a las normativas vigentes.

A través de nuestro programa de evaluación por competencias, denominado “PLAN TITANES”, realizamos análisis individuales que abren espacios de diálogo significativo entre líderes y colaboradores. Esto nos permite reforzar nuestra cercanía y comprender a profundidad las necesidades personales, profesionales y laborales de cada integrante del equipo. Como resultado, diseñamos beneficios y apoyos personalizados que responden a las brechas identificadas.

Fase 3

También desarrollamos Planes de Desarrollo Individual (PDI), que fortalecen las competencias clave dentro de la organización. Complementamos estas acciones con esquemas de incentivos y compensación diseñados para garantizar la equidad salarial, considerando tanto el perfil de cada rol como los principios de igualdad de género y las condiciones del mercado actual.

En colaboración con instituciones universitarias, promovemos la formación de perfiles profesionales competitivos, alineados con las demandas del entorno y los desafíos de la transformación digital.



PLAN TITANES 2.0

Trabajamos en alianza con mayoristas y fabricantes, donde obtenemos así reconocimiento a través de membresías, lo que nos exige estar en una actualización constante de conocimientos, alineada con las necesidades de nuestros fabricantes, apuntando a la generación de valor y al cumplimiento de metas comerciales.



Reto

750.000 USD

700.000 USD

300.000 USD

N. Membresía

Power Service

**Silver - Ascensos
a Gold en abril**

**Bajamos de Gold
a autorizado**

Conscientes de los retos y desafíos que se tienen actualmente en el mercado, brindamos a nuestros colaboradores beneficios de estudio que impacten de manera personal y profesional, a través de la promoción y financiación de hasta del 100% en carreras de pregrado, 30% en post grados y 100% en certificaciones técnicas y asistencia a eventos internacionales. Estos beneficios de estudio dan cumplimiento a nuestro objetivo estratégico que busca “desarrollar y consolidar competencias del talento humano y apoyar la generación de una cultura de innovación”.

Fase 3



BENEFICIO EDUCACIÓN PREGRADO - POSTGRADO

| | | 2016 | 2025 |
|-----------|----------|------------|------------|
| PREGRADO | Cantidad | 14 | 13 |
| | Monto | 51.277.000 | 45.600.000 |
| POSTGRADO | Cantidad | 5 | 6 |
| | Monto | 13.038.000 | 47.300.000 |
| TOTALES | | 64.315.000 | 92.900.000 |

2016 → 2025

\$ 420.000.000

- TOTAL BENEFICIADOS** 57 EMPLEADOS
- TOTAL GRADUADOS** 28 EMPLEADOS - 49%
- DESERCIÓN** 10 EMPLEADOS - 18%



INCENTIVO AVE DOR

Desempeño Orientado por Resultados

2026 \$90.000.000 ↑ 8%

2025 \$83.500.000

2024 \$52.700.000 ↑ 58%

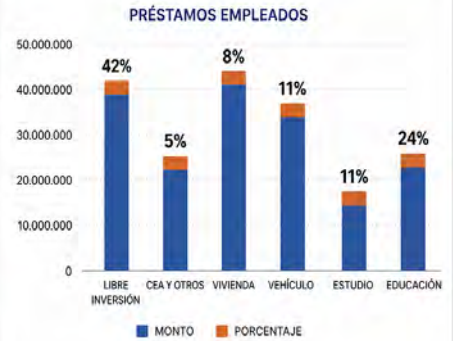


PRESTAMOS EMPLEADOS



COSTO FINANCIERO ASUMIDO POR CYS 11%

\$ 23.290.000



Dentro de las actividades de PBL celebramos y festejamos fechas especiales, de integración y esparcimiento de nuestros colaboradores:



Fase 3

- **Día de la madre / día del padre:** Realizamos entrega de un detalle especial a todos los papás y mamás de la compañía. FOTOS
- **Celebración Halloween:** Compartimos con los hijos de nuestros colaboradores detalles y dulces para celebrar este día.
- **Actividad de integración:** Jugada de Bolos
- Día del vendedor
- **Integración fin de año:** Invitamos a nuestros colaboradores a disfrutar de un espacio de esparcimiento, compartir una cena acompañada de baile y regalos
- **Quinquenios:** Reconocimiento económico por cada 5 años de antigüedad en la compañía

Desde las actividades de promoción y prevención, en acompañamiento de la ARL, caja de compensación y EPS, desarrollamos actividades tales como: Charla de higiene postural y prevención de riesgos osteomusculares, Sesión de automasajes y relajación con la ARL sura, campañas de Prevención de los dolores de espalda, charla sobre Recomendaciones nutricionales, Salud mental en tiempos de pandemia e Intervención en factores psicosociales y habilidades blandas.



5.4 Dimensión 4: Prácticas ambientales



Compromisos adquiridos

Contemplamos las acciones de prevención y promoción orientadas al cuidado de los recursos en el contexto organizacional, realizando una constante socialización, divulgación y acercamiento con todo el personal para la promoción de manejos de residuos y concientización del uso adecuado de los recursos.

Lideramos el compromiso de reducir el impacto ambiental de nuestras actividades, enmarcados en las buenas prácticas ambientales, donde venimos trabajando y construyendo con nuestros grupos de interés programas y actividades que generan impacto positivo en el medio ambiente.

Conscientes del sector de la tecnología en el cual los desarrollamos, tenemos el compromiso de realizar una correcta disposición final de los RAEE, y de involucrar a nuestros grupos de interés a hacerlos, para lo cual nos apoyamos en los diferentes aliados y empresas con este core de negocios asegurándonos de su correcta disposición.

Fase 3



Implementación de las actividades

Promovemos prácticas medioambientales en nuestras oficinas como es la organización al momento de recolectar nuestros desechos, priorizando las iniciativas de reducción del impacto ambiental (medidas de disminución en los consumos de energía y agua) y la promoción de tecnologías respetuosas con el medio ambiente, para procesos más eficientes.

Basados en nuestros sistemas integrados de gestión, principalmente en nuestro Sistema de Gestión de Seguridad y Salud en el Trabajo, realizamos seguimiento a los consumos de energía y agua en las instalaciones de la compañía, lo que nos ha permitido generar acciones de ahorro, disminuyendo en un 20% el consumo de estos recursos con la implementación, de dispositivos inteligentes tales como, sensores de movimiento para el encendido de luces y consumo de agua en lavamanos, así mismo como programación de encendido y apagado luces en las áreas de la empresa de acuerdo a los horarios laborales.

Contamos con programas de capacitación enfocados a la protección de nuestro medio ambiente, al igual que incluimos en nuestras políticas el cumplimiento de acciones para la preservación de los diferentes ecosistemas ambientales. Incentivamos el uso de medios de transporte ambientales sostenibles, a través del patrocinio y accesos a recursos para la adquisición de estos transportes.

Fase 3

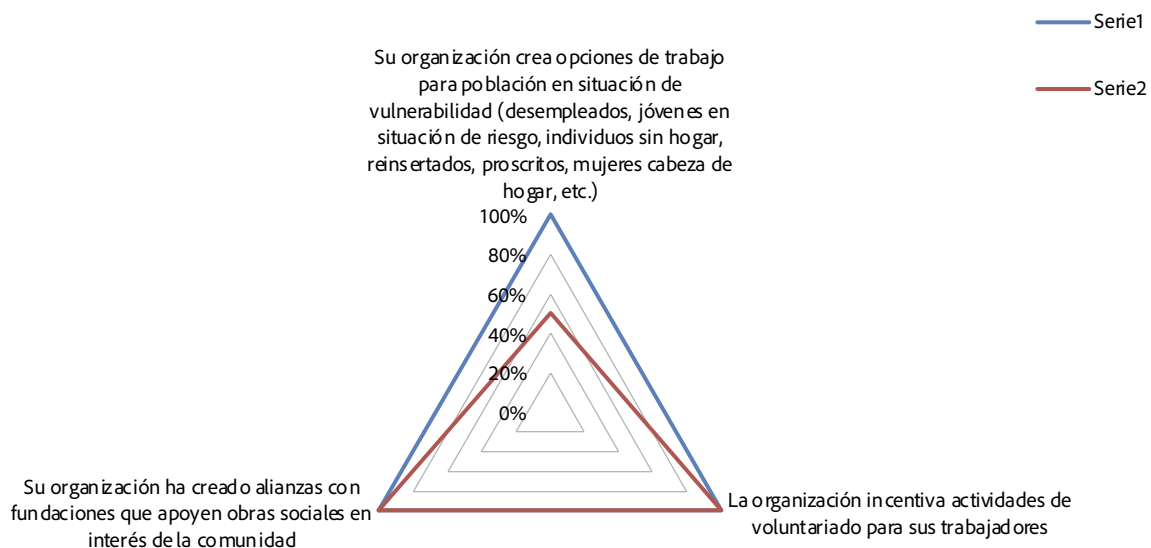
AMPLIFY

IMPACT

HP PARTNER PROGRAM

De igual forma, conscientes de nuestro objeto social trabajamos con nuestros aliados y fabricantes, los cuales dentro de sus productos ofertados buscan que generen menor huella de carbono, menor consumo energético y aprovechamiento de piezas plásticas que pueden ser reutilizadas, esto lo hace a través de programas donde promueven su RSE a debas de trabajar con sus canales en el impacto positivo que generamos al medio ambiente, como ejemplo, trabajamos con el Fabricante HP en el programa "AMPLIFY IMPACT" para ayudar a impulsar una economía más circular y baja en carbono, cultivar una cadena de suministros más diversa, inclusiva y equitativa y mejorar la vitalidad y la resiliencia de las economías locales. La fuerza y el alcance de nuestros ecosistemas son sustanciales yal traer a nuestros socios con nosotros en este viaje, podemos trabajar juntos para crear un mundo más sostenible y justo.

Fase 3



Compromisos adquiridos

Plantear planes de acción definiendo los proyectos, identificando su generación de valor compartido en la comunidad e involucrando al resto de los grupos de interés a través de iniciativas de voluntariado corporativo.

En C&S TECNOLOGIA queremos ser parte del cambio, por esto, trabajamos en la creación de una cultura de responsabilidad social y consciencia al interior de la organización, creando alianzas con fundaciones que apoyen obras sociales den interés de la comunidad.

Implementación de las actividades

Dentro de la organización, hemos venido desarrollando una dinámica constante de reporte y monitoreo en torno a la inclusión, lo cual nos ha permitido identificar oportunidades de mejora e impulsar iniciativas orientadas al bienestar y beneficio de todos los miembros de la empresa. Fomentar una cultura inclusiva también nos ha abierto nuevas posibilidades para generar empleo y ampliar nuestras ofertas laborales.

Fase 3

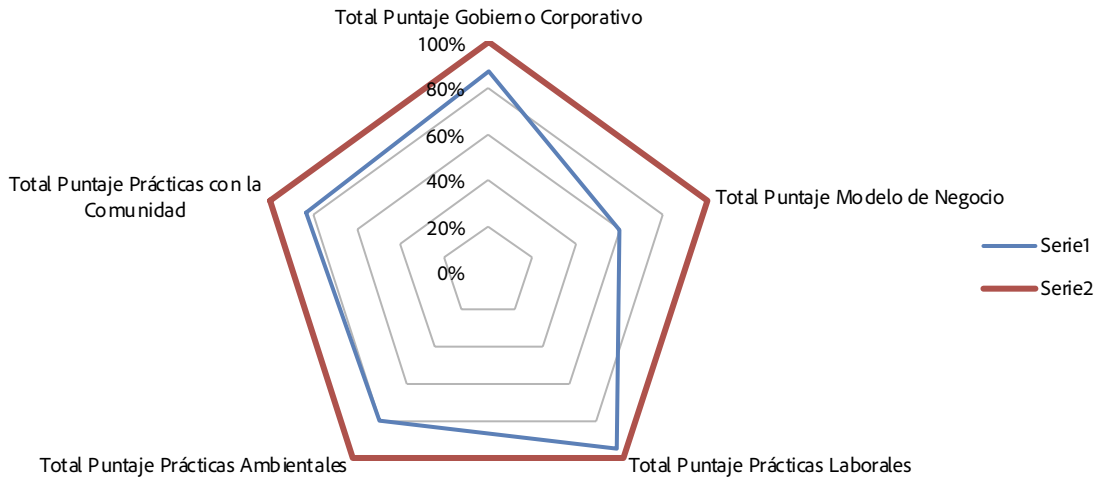
Nuestros equipos de trabajo están conformados por personas íntegras que comparten nuestros valores, sin distinción de género, edad, religión, origen o discapacidad. Esta diversidad ha enriquecido nuestros equipos con talentos provenientes de distintas regiones, culturas y creencias, fortaleciendo así un entorno laboral multicultural.

Como parte de nuestras acciones en Responsabilidad Social Empresarial (RSE), trabajamos activamente con la comunidad a través de alianzas con fundaciones y corporaciones, promoviendo entre nuestro personal la participación en actividades de voluntariado. En este sentido, colaboramos con la Corporación Valle del Paraíso, enfocándonos en niños y jóvenes a través de programas artísticos, musicales y culturales, a los que apoyamos mediante la entrega de materiales, recursos económicos y logísticos como refrigerios, uniformes, insumos y transporte para sus presentaciones.

Adicionalmente, extendemos a nuestros colaboradores la invitación a participar en eventos organizados por estas fundaciones para la recolección de fondos, asumiendo los costos de inscripción o suministrando los elementos necesarios para su participación. También contribuimos con estas organizaciones mediante la donación de herramientas y dispositivos tecnológicos que apoyen sus procesos educativos y de formación dirigidos a niños, jóvenes y comunidades en general.



6. Conclusiones



El año 2025 representó para C&S TECNOLOGÍA una etapa clave en la consolidación de su compromiso con los principios y desafíos que conlleva ser una Sociedad BIC, reafirmando su aporte al desarrollo sostenible a través de la implementación de estrategias orientadas al cuidado del medio ambiente, el fortalecimiento comunitario y el crecimiento económico.

A lo largo del 2025, C&S TECNOLOGÍA ha demostrado un compromiso continuo con los principios de sostenibilidad y el cumplimiento de los estándares de una Sociedad de Beneficio de Interés Colectivo (BIC). Nuestro trabajo ha estado alineado con las cinco dimensiones clave que constituyen el marco de acción de nuestra organización: medio ambiente, comunidad y labor social, gobierno corporativo, modelo de negocio y prácticas laborales.

Hemos avanzado de manera significativa en la implementación de prácticas sostenibles que contribuyen a la reducción de nuestro impacto ambiental. Gracias a la optimización de recursos, el uso eficiente de energía y agua, y la adopción de tecnologías eco-amigables, hemos logrado disminuir nuestras emisiones y nuestra huella ecológica. Continuaremos enfocándonos en la innovación tecnológica para garantizar una mayor sostenibilidad en todos nuestros procesos y en la integración de la sostenibilidad como un pilar fundamental de nuestro negocio.

Fase 3

Nuestro compromiso con la comunidad ha sido evidente en las diversas iniciativas de responsabilidad social empresarial que hemos llevado a cabo, especialmente en colaboración con fundaciones y organizaciones locales. A través de actividades de voluntariado y programas enfocados en el desarrollo social, hemos podido generar un impacto positivo en las comunidades, especialmente en el área de la educación, la cultura y el bienestar de los grupos más vulnerables. A futuro, fortaleceremos estas alianzas y expandiremos nuestra contribución a la sociedad, buscando soluciones inclusivas que beneficien a un mayor número de personas.

El gobierno corporativo en C&S TECNOLOGÍA ha sido un pilar esencial en nuestra gestión de la sostenibilidad. Hemos fortalecido nuestras políticas de transparencia, ética y cumplimiento, consolidando un modelo organizacional basado en la responsabilidad y la rendición de cuentas. Este año, implementamos el Programa de Transparencia y Ética Empresarial (PTEE), que nos ha permitido garantizar que nuestras prácticas sean justas y alineadas con los principios de sostenibilidad y responsabilidad social. Continuaremos con este enfoque para asegurar que nuestras decisiones empresariales siempre estén en concordancia con el bien común.

Nuestro modelo de negocio ha evolucionado para adaptarse a las exigencias del entorno económico y social actual, con un enfoque integral que incorpora la sostenibilidad en todos los aspectos de nuestra actividad. La rentabilidad sigue siendo un objetivo central, pero siempre en equilibrio con el impacto positivo que podemos generar en la comunidad, el medio ambiente y la economía. Continuamos impulsando la innovación tecnológica y adoptando nuevas prácticas empresariales que nos permitan ofrecer soluciones de valor tanto a nuestros clientes como a la sociedad en general.

En cuanto a las prácticas laborales, hemos reforzado nuestra cultura organizacional, promoviendo un entorno de trabajo inclusivo, equitativo y flexible. Las políticas de trabajo remoto y la promoción del bienestar de nuestros colaboradores han sido clave para mejorar su calidad de vida, lo que se traduce en un equipo más comprometido, productivo y motivado. Asimismo, implementamos programas de desarrollo profesional y planes de incentivos que han permitido a nuestros empleados crecer dentro de la empresa, al tiempo que seguimos promoviendo la igualdad de género y la inclusión en todos los niveles organizacionales.

Fase 3

Logramos avances significativos y realizamos un seguimiento constante desde cada una de las dimensiones que componen nuestro enfoque de sostenibilidad. Hoy enfrentamos nuevos desafíos que nos motivan a seguir avanzando hacia el cumplimiento de nuestro propósito triple: ser rentables, generar impacto social y cuidar el medio ambiente.

A través de la herramienta de diagnóstico basada en la norma ISO 26000, alcanzamos un resultado del 82 % (es decir, 1.275 de 1.550 puntos posibles), lo que demuestra nuestro cumplimiento con los compromisos asumidos como Sociedad BIC.

La construcción de una cultura organizacional sólida es esencial para nosotros, ya que solo mediante acciones visibles y comportamientos coherentes podemos crear ejemplos que inspiren a otros. En este sentido, la responsabilidad es compartida, y el bienestar individual se entiende como parte del bienestar colectivo. Por ello, es fundamental tener claridad sobre nuestros objetivos y estrategias en sostenibilidad, así como medir el impacto de nuestras acciones para ajustar el rumbo o establecer nuevos desafíos cuando sea necesario.

Nuestra intención es continuar promoviendo el desarrollo sostenible y asumir retos que nos permitan equilibrar nuestra actividad comercial con acciones concretas que generen beneficios reales para la sociedad y el entorno. Sabemos que este camino apenas comienza, pero estamos comprometidos con hacer lo mejor posible para minimizar nuestras emisiones y reducir los impactos a lo largo de toda nuestra cadena de valor.

En resumen, 2025 ha sido un año de consolidación y avances importantes en nuestro compromiso como Sociedad BIC. Hemos logrado avances significativos en todas las dimensiones que guían nuestra estrategia de sostenibilidad, demostrando que la rentabilidad económica puede ir de la mano con el respeto al medio ambiente, la mejora de las condiciones laborales y el impacto positivo en la comunidad. Estamos comprometidos a continuar este camino, evaluando y ajustando nuestras acciones de manera continua, con el objetivo de generar valor para todos nuestros grupos de interés y contribuir al desarrollo sostenible a largo plazo.